

Bau Dir Dein Lichtschwert

Bauanleitung Klinge

Dein eigenes Lichtschwert zu bauen ist nicht schwer. Alles was Du dazu brauchst ist etwas Werkzeug, wie es in jedem Haushalt vorhanden ist und Material, dass nicht viel Geld kostet. Und wie wir alle wissen, muss ein richtiger Jedi sich sein Lichtschwert selber bauen.

Nachfolgend wird ausführlich beschrieben, wie Du eine Klinge für Dein Lichtschwert bauen kannst. Sie wird zum einschrauben in Dein Lichtschwert sein, und sie wird das Licht, das auf sie fällt, reflektieren, so dass Du unter Verwendung eines Blitzlichts tolle Leuchteffekte auf Deine Fotos bekommst. Mit richtig gesetztem Licht funktioniert das auch bei Videoaufnahmen. Du kannst Dir auch eine zweite Klinge bauen, die zu Übungszwecken gut gepolstert ist, um das Verletzungsrisiko zu verringern.

Du brauchst folgende Materialien:

- Hölzener Besenstiel mit konischem Metallgewinde (achte beim Kauf darauf, daß die Holzfasern parallel zum Stiel verlaufen und nicht seitlich auslaufen, da sonst Bruchgefahr besteht)
- Teppichklebeband (beidseitig klebend)
- Reflektierendes Band
- Farbiger, transparenter Schrumpfschlauch (eventuell transparente Buchfolie)
- Tesafilm
- Isolierband
- Kontaktkleber (Pattex)
- Breites Klebeband
- Isolierungsrohr aus Schaum
- Kabelbinder

Du brauchst folgendes Werkzeug:

- Bleistift
- Zollstock
- Säge
- Sandpapier
- Schere
- Einen kräftigen Fön oder ein Heißluftgebläse

Der Zeitaufwand ist je nach Können eher gering. Mit etwas Übung dauert der Bau einer Klinge etwa eine Stunde.

Dann kann es ja losgehen.

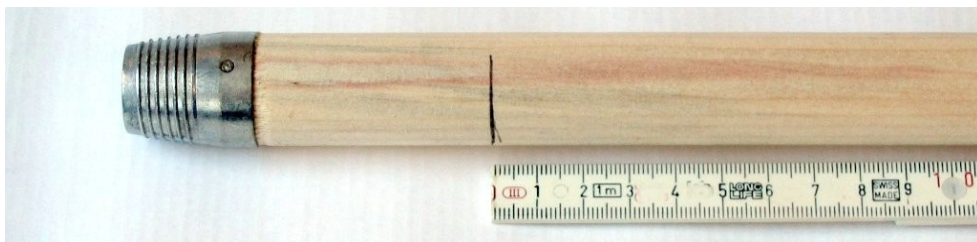
Möge die Macht mit Dir sein.



Lege Deinen Lichtschwertgriff und den Besenstiel bereit.



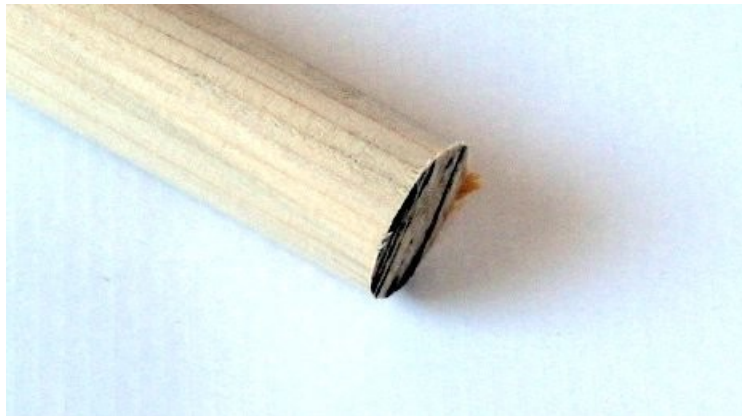
Schraube dem Besenstiel in den Lichtschwertgriff und markiere mit einem Bleistift dessen vorderes Ende.



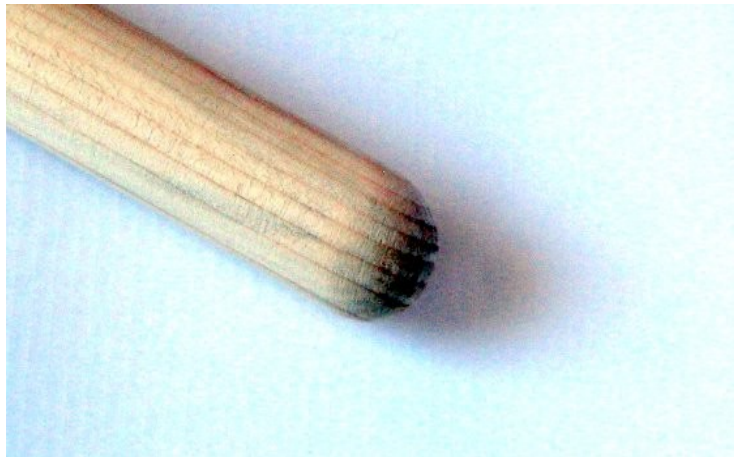
Schraube den Besenstiel aus dem Lichtschwertgriff und lege einen Zollstock an die Markierung.



Mache bei 90 cm eine zweite Markierung.



Säge den Besenstiel an der zweiten Markierung ab.



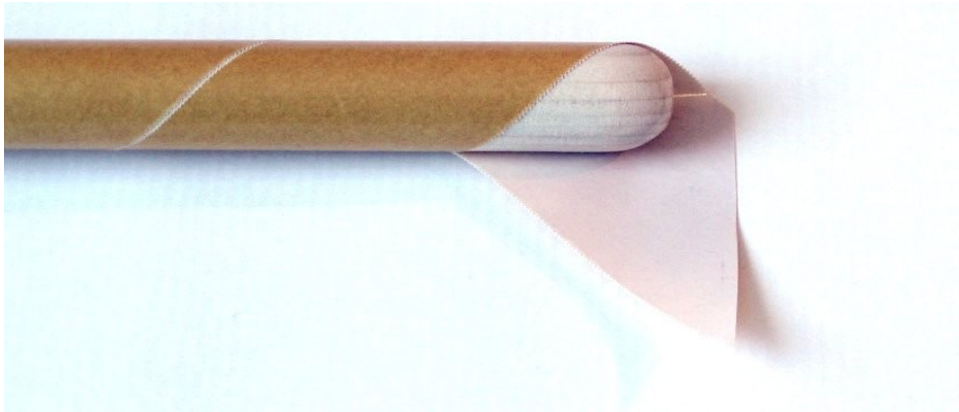
Runde das Ende mit Säge und Sandpapier ab.



Schneide das Teppichklebeband schräg ab und setze es an der ersten Markierung an.



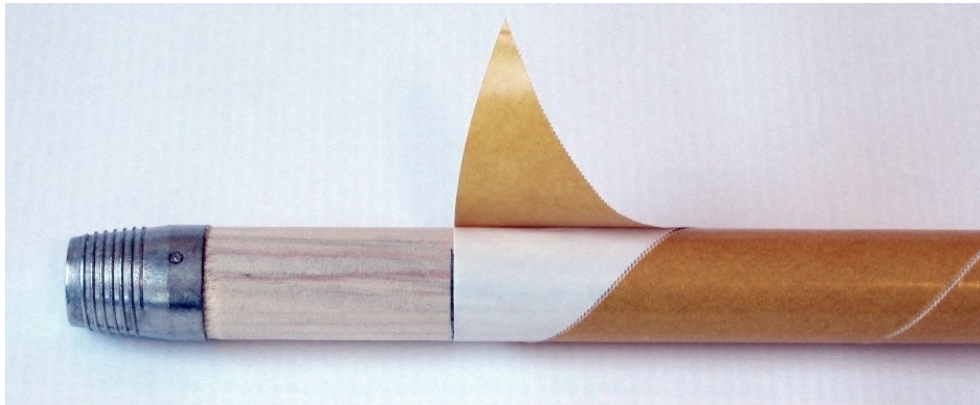
Wickle das Klebeband korkenzieherförmig bis zur Spitze des Besenstiels.



Schneide das Teppichklebeband etwas über der Spitze senkrecht zum Besenstiel ab.



Wickle den Rest Teppichklebeband auch um die Spitze.



Löse die Schutzfolie vom Teppichklebeband.



Wickle die Schutzfolie komplett ab.



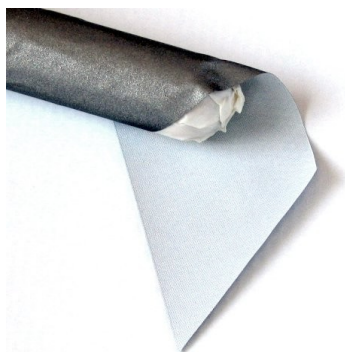
Lege das Ende des Teppichklebebands um die abgerundete Spitze.



Nimm das Reflexband.



Wickle das Reflexband ebenfalls korkenzieherförmig auf den klebrigen Besenstiel.



Das Ende des Reflexbandes klebst Du an den Stellen, wo es nicht haften will, mit Kontaktkleber (Pattex) fest. Achte auf sauberes Arbeiten.



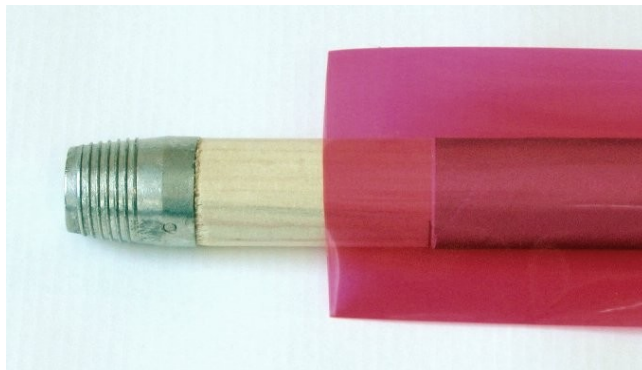
Fertig ist er erste Teil der Arbeit.



Mit Blitzlicht fotografiert ist die Klinge schon jetzt schön am leuchten.



Um Farbe ins Spiel zu bringen, kommt jetzt der Schrumpfschlauch über die Klinge. Er gibt auch noch mehr Stabilität.



Platziere den Schrumpfschlauch ein paar cm unterhalb des Reflexbandes.



Mit heißer Luft schrumpfst Du nun den Schrumpfschlauch von hier aus in Richtung Spitze.



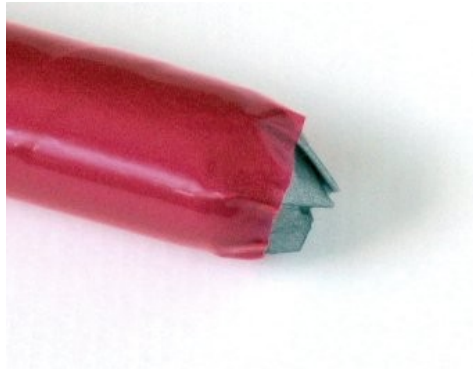
Kurz vor der Spitze den Schrumpfvorgang unterbrechen.



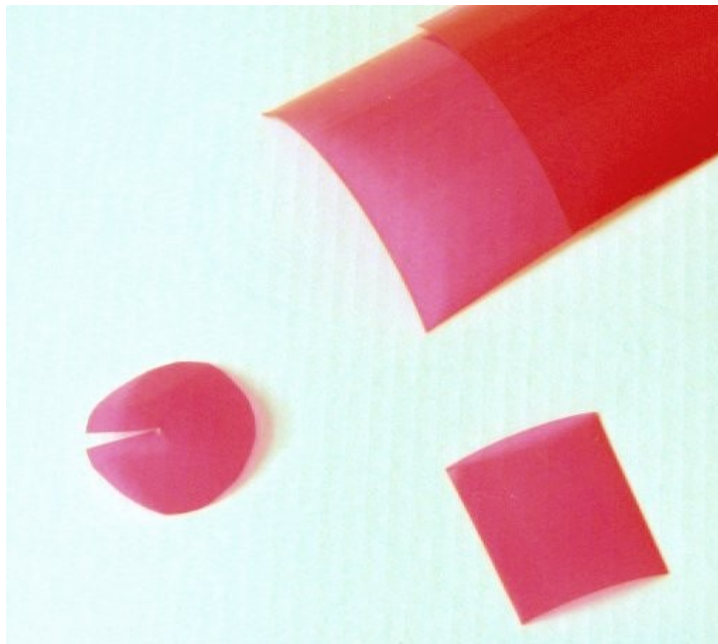
Den überstehenden Schrumpfschlauch etwas vor der Spitze abschneiden.



Den Schrumpfvorgang beenden.



Überstehenden Schrumpfschlauch etwas unterhalb der Spitze abschneiden.



Aus dem abgeschnittenen Schrumpfschlauchrest ein passendes rundes Stück ausschneiden, das die Spitze bedecken wird.



Das Stück einpassen und mit Tesafilm befestigen. Darauf achten, daß Tesafilm nicht direkt auf das Reflexband geklebt wird.



Fertig ist die farbige Klinge eines Lichtschwerts.



Mit Blitzlicht fotografiert reflektiert die Klinge sehr hell.



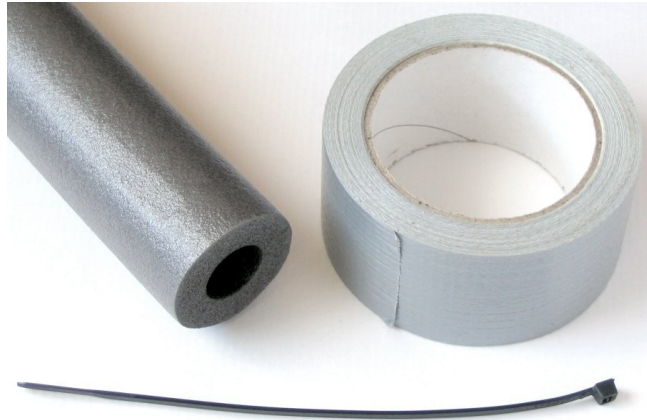
Vor einem dunklen Hintergrund tritt der Effekt noch stärker hervor.



Um die Klinge spielfrei im Lichtschwertgriff abzustützen, umwickelst Du es direkt unterhalb der ersten Markierung mit Isolierband.



Nun passt die Klinge spielfrei in den Lichtschwertgriff.



Du kannst Dir nach gleichem Muster eine zweite Klinge bauen, die statt des Lichteffektes eine weiche Umhüllung hat. Du benötigst hierzu passendes Isolierungsrohr aus Schaum für Wasserleitungen, breites Isolierband und Kabelbinder.



Schiebe das Isolierungsrohr bis zum Anschlag auf den ins Lichtschwertgriff eingeschraubten Besenstiel. Fixiere das Rohr mit einem Kabelbinder.



Kürze das Rohr und lege das überstehende Ende über die Spitze, wo Du es mit breitem Klebeband befestigst.



Fertig ist Dein Übungsschwert. Hier ist das Isolierungsrohr sogar aus Einzelteilen zusammengeflickt.